
RAPPORT D ' EXPERTISE
Dossier ref SM 12 101

Navire « BALAO » AMEL - Super Maramu 2000

OBJET : constat d'état et évaluation, navire vu à flot, à sec, et essai en mer, les 5 et 6 septembre 2012 à marina du Marin, Martinique (FWI).

REQUERANT : M. USTER.

PRESENTS : M. BAHUAUD, le broker Ste Caraïbes Yacht ; M. BARRIEL, expert maritime.



IDENTIFICATION & CARACTERISTIQUES DU NAVIRE

Navire dénommé : BALAO

Pavillon : France

Francisation : BO 891, à Montoir, le 10 avril 2012 (renouvellement)

Immatriculation : B 205 71, le 17 avril 2012 à St Nazaire

Propriétaire : Ste CGL , 69 av de Flandre, 59708 Marcq en Bar

Caractéristiques

Type du navire : Voilier monocoque, ketch.

Série : Super Maramu 2000

N° de série / coque: FR- AML- SM 289B000

Constructeur : AMEL, France.

Matériau de construction : Polyester

Année de construction : 2000

Longueur de signalement : 15.97 mètres

Largeur Max. (en mètres) : 4.60

Jauge brute (tonneaux) : 30.14

Certificat de jauge : 4527 ; homologué CE

Catégorie de navigation: hauturier.

Mode de propulsion : Voiles et moteur
auxiliaire.

Motorisation : diesel in board,
VOLVO TMD 22P, 80 cv

ETENDUE ET LIMITATIONS DE L'EXPERTISE

Cette expertise est un examen visuel détaillé, mais non destructif, des parties accessibles du navire. Aucun démontage touchant à la structure, aux équipements et aux aménagements ne sera effectué.

De même, le ou les moteurs, leurs auxiliaires, les tuyauteries, les réservoirs, les circuits et appareils électriques et électroniques, ne seront pas démontés. Il peut être recommandé que les moteurs et leurs auxiliaires soient contrôlés et testés par un mécanicien de marine qualifié, voire spécialiste des moteurs installés à bord.

Les espars et le gréement sont inspectés visuellement depuis le pont, et par un examen depuis la tête de mât dans la mesure du possible (sécurité de l'expert). L'inspection et éventuellement les réglages par un gréeur professionnel peuvent être recommandés.

L'essai en mer requiert la présence à bord du propriétaire du navire ou de son représentant et s'effectue sous sa responsabilité.

Les recommandations de l'Expert étant faites sur la base d'un examen visuel du navire, aucune responsabilité ne pourra lui incomber si des dommages et/ou un quelconque vice caché du navire apparaissent ultérieurement et/ou à l'usage.

Le présent rapport est destiné à l'usage exclusif du requérant. Nous ne pourrions encourir aucune responsabilité à raison de demandes et/ou de réclamations formulées par tout tiers quel qu'il soit

(NOTA : on ne peut utiliser de testeur de taux d'humidité de coque (polyester ou bois) dans le cas d'un levage bref pour inspection. Les mesures de taux d'humidité ne deviennent significatives qu'à partir d'une semaine minimum de mise hors d'eau du navire. L'observation pendant un levage bref est donc uniquement visuelle et la responsabilité de l'expert ne peut être engagée si un taux d'humidité important était relevé par la suite).

DESCRIPTIF ET OBSERVATIONS

1°) CORPS , DEPENDANCES , MOTEUR ET VOILES

■ COQUE

Construction polyester et stratifié verre.

- Aspect général Oeuvres Mortes : très bon .
- Le gel coat n'est pas marqué ; un polish redonnera son éclat au gel coat.
- La protection de jupe est en place ;
- Etrave : pas de marque de choc ou réparation.
- Anode à changer

- Aspect Oeuvres vives
- pas de trace visible ou sensible de choc ou déformation.
- Pas de bulles ou cloques visibles.
- Pas de trace de réparation.

Il conviendra de poncer les anciennes couches d'antifouling lors du prochain carénage.

- Quille : pas de trace visible de choc ou réparation sur le corps de quille ni au lest.

Note : une partie de la quille contient le réservoir d'eau douce.

- Serrage du boulon arrière de quille à contrôler (action de principe ; pas d'anomalie constatée)

- Safran : pas de jeu notable à la rotation

Pas de trace visible de choc ou réparation.

- Hélice : Tripale, bronze, type Fethering. Pas de jeu à la rotation.

Pas d'anomalie sensible lors de l'essai en mer.

Pas de trace d'électrolyse ; nettoyage à prévoir.

- Propulseur d'étrave : montée / descente hydraulique. Vérin changé en décembre 2010.

Bon fonctionnement aux essais en manœuvres, étanchéité bonne ;

Note : petit jeu latéral de l'hélice et trace de frottement d'une pale sur le tronç. Intervention à prévoir.



- Cales - Structures

Parfaitement sèches.

Pas de trace visible de faiblesse, craquelures ou délaminage.

Zones accessibles : coffres arrières et cockpit / compartiment moteur / fond de

coque sous planchers de coursives / divers panneaux sous vaigrage de pont, et renfort des points suivant :

- Varangage : bon aspect.
- Galbord : bon aspect.
- Cloisons : pas de signe visible de déformation.
- Pied de mât : pas de déformation.
- Bâtît moteur : bon aspect.
- Renfort tube de jaumière : bon aspect.
- platines de cadènes (extérieures) : bon aspect.



■ PONT, GREEMENT , ACCASTILLAGE

PONT

Aspect général :

Revêtement gel coat de bonne tenue. Un nettoyage et traitement rénovant du pont sont à prévoir, ainsi que des inox, notamment les entourages de hublots fixes de roof, et le dessous du davier.

- antidérapant opérant.
- Liaison Roof : pas d'anomalie visible ;
- Hublots fixes de roof : pas de trace visible d'étanchéité défectueuse.
- Capots et hublots ouvrants : GOIOT ; fonctionnement bons.
- Balcons et chandeliers : inox , bonne tenue.
- Bastingage rigide, inox.
- Filière inférieure gainée ; bon aspect.
- Davier : double, sur ferrure inox. Pas de signe visible de faiblesse.

- Mâts : Amel ketch, en aluminium, peinture laquée.
Bon aspect ; pas de cloquage notable.

- réglage : bon au repos, ainsi qu'au contrôle visuel en essai en mer.
Deux étages de barre de flèches ; 1 étage sur l'artimon.
- platine de pieds : pas de trace de corrosion, ni déformation.

- Inspection visuelle du gréement depuis la tête de mât :

Gréement ACMO d'origine, gravé 02/ 2000.

Misaine : Gréement dormant de Type monotoron.



- deux galhaubans ; un étai (masqué par l'enrouleur) ; 2 inters ; 4 bas haubans ; double pataras.

Pas d'anomalie ni de faiblesse visible aux platines de cadènes, ancrages de pont, sertissages et ridoirs.

Le sertissage inférieur de l'étai n'est pas visible en raison de l'enrouleur. Graissage des ridoirs à prévoir.

L'étai et le pataras ont été changés en 2008.

Note : suintement et point de corrosion sur les sertissages inférieurs de l'inter bâbord et bas haubans arrière bâbord. Changement recommandé. Un renouvellement du haubanage est recommandé après 10 ans.

- Artimon : 2 galhaubans ; 4 bas haubans ; 1 double pataras. un maroquin relie les 2 têtes de mâts.

Pas d'anomalie ni de faiblesse visible aux platines de cadènes, ancrages de pont, sertissages et ridoirs de pont.

- Bômes : aluminium, peinture laquée. Bon aspect.

Rails et vit de mulot : aspect, fonctionnement bons.

Note : bague d'usure à changer au vit de mulot d'artimon.

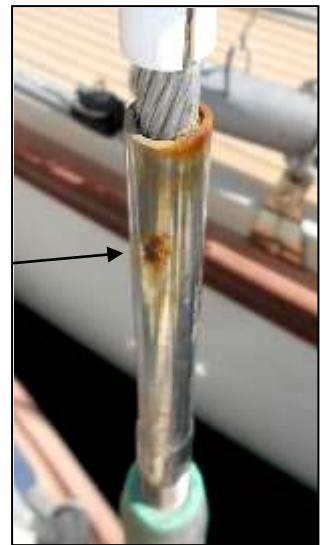
- Gréement courant : en bon état d'usage. Drisse de spi à poste
- 2 Tangons, 2 jockey pole : bon aspect.
- Enrouleur de génois : Amel, électrique. Aspect, fonctionnement bon.
- Enrouleur de GV et artimon : électrique Amel ; aspect fonctionnement bons.

Voiles

- Grand-voile & Artimon : DEME Sails.
- Génois : DEME Sails ;

Taux d'usure estimé : 35 %

- 1 Trinquette Doyle sur enrouleur manuel Harken : aspect peu servi. Option ajoutée en 2011.
- Spinnaker : 1 symétrique avec chaussette ; 2 Ballooner, vus en sac, bon aspect d'usage.
- Artimon : bon état d'usage, mais aspect grisâtre dû au manque d'utilisation, à rester roulée dans le mât.





Accastillage

- Winches : LEWMAR Self tailing, électriques. Bon fonctionnement, mais nettoyage graissage à prévoir.

Tous ont été testés lors de l'essai en mer.

Cockpit : 2 x 40 st / 2 x 58 st électrique

Artimon : 2 x 16 st // 1 x 40 St

Mizzaine : 2 x 16 st // 2 x 44 st.

Enrouleurs électriques, système AMEL. Bon fonctionnement lors de l'essai en mer.

Moteurs électrique Leroy Somer des réducteurs sur mât et bome changés en mai 2012.

- Taquets coinçeurs : Aspect /Fonctionnement : bon
Rails et chariots d'écoutes de génois et grand-voile: ANTAL
Système Amel sur chandelier ; Aspect Fonctionnement : bon
- Pouliage : bon état d'usage.
- Barre : à roue, système hydraulique, Amel. Aspect Fonctionnement : bon
Accès par la cuisine, et sous le lit arrière.
Pas d'anomalie sensible durant l'essai en mer.

■ AMENAGEMENTS

2 cabines doubles avec cabinet de toilette/WC

1 couchette en coursive

Carré – cuisine – table à carte tribord.

- Boiseries, vaigrage : aspect très bon.
- Planchers : aspect très bon.

- Sellerie : aspect très bon.
 - Evier inox / Robinetterie : aspect / fonctionnement bon.
 - Gazinière : inox ENO 4 feux, four ; Aspect /fonctionnement bon.
 - Micro ondes sur 220 volts Ariston. Aspect /fonctionnement bon.
 - Machine à laver le linge & 1 lave vaisselle Eumenia.. Aspect /fonctionnement bon.
 - Sanitaires : aspect fonctionnement bon.
 - WC : électriques, aspect / fonctionnement bon. Embase du WC arrière changé en 2012.
- Note : un rangement supplémentaire, placard à cartes, en coursive.



■ ASSECHEMENT

- Vannes/ Passe-coques : métalliques, 1/4 de tour, aspect fonctionnement bon
- Pompe de cales électrique : 1 générale gros débit au puisard.

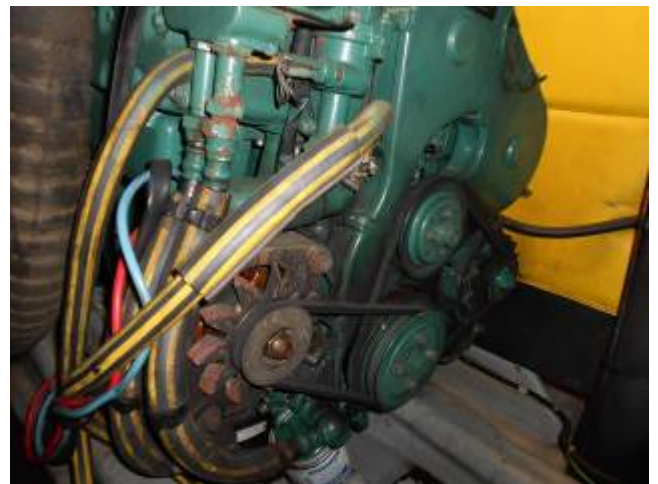
Aspect Fonctionnement: bon

- Pompes de cales manuelles : 1 Plastimo

Evacuation de douches : au puisard

■ MOTORISATION

- VOLVO Marine MD 22 P, 80 cv.
Nombre d'heures : 4500 annoncées ; Compteur illisible.
L'aspect général est bon. Quelques écailles de peinture, à reprendre.
- Démarrage bon à froid et à chaud.
Pas de fuite, vibration, odeur ou bruit suspect.
Niveaux bons.
Tension courroie : bon
Durites : bon état
Silent blocks bons, mais traitement anticorrosion à prévoir sur l'avant.
Isolation : bonne
Montée en régime : insuffisante. 2000 T/mn en charge après nettoyage de l'hélice, bien que 3800 T à vide. Le turbo ne déclenche pas. Intervention à prévoir.
- Transmission : système Amel sur cardans de renvoi.
Enclenchement avant / arrière normal.



2°) MATERIEL DE SECURITE & Mouillage

Catégorie de navigation : hauturière

- Radeau de survie : modèle Zodiac 6 pax, neuf 2011.
- Coffret à fusées : à jour.
- Extincteurs : 3 x 2 kg poudre, à réviser / 1 x 2kg Halon à déclenchement automatique en cale moteur ;
Voyant de pression : bon.
Rappel : contrôle à prévoir selon les normes du fabricant, par un agent agréé.
- Brassières de sauvetage : 6
- Harnais : 6
- Balise de détresse EPIRB 406 Satellite. (n° : ADCE02094541001).
Il conviendra de faire enregistrer la nouvelle identité du navire et de son propriétaire.

Mouillage

- Guindeau : LOFRAN 24 V 1200; aspect et fonctionnement bons.
Essai en réel au mouillage.

Note : Mauvais contact des commandes avant du guindeau dû certainement à une protection défectueuse des boutons . Nous recommandons leur remplacement par une commande déportée, branchée et stockée à l'intérieur (cabine avant).



Mouillage principal comprenant :

- 1 ancre Delata , 30 kg Aspect correct d'usage..
- 1 Chaîne acier galvanisé, Diamètre 12 Longueur annoncée: 80 m
Bon aspect, pas de corrosion notable.

Mouillage secondaire comprenant :

- 1 ancre FOB et chaîne de 12 ; Aspect : bon

- Aussières d'amarrage : en quantité, bon aspect d'usage.
- Pare battages : 10 Type : gonflables. Bon aspect ;

3°) EQUIPEMENT TECHNIQUE

■ ELECTRICITE

Circuit 24 volts

- Batteries service : 12 x 105 Amps, batteries Delco, en coffre étanche sous la couchette de coursive.. Pas de corrosion ni sulfatage au cosses.
Note : Etat de charge insuffisant au contrôle par pèse acide, malgré la charge en cours ; durée d'autonomie réduite. Renouvellement du banc à prévoir.

- Batterie moteur : 1 x 105 amps ; AC Delco ; Aspect et fonctionnement bon.

Câblage, terminaisons et coupe-circuits conformes.

Coupe-circuits : dispositif Amel ; fonctionnement bon.

- Répartiteur de charge : 2 entrées 4 sorties , 70/100 Amps.
- 2 Alternateurs : 12 v 80 amps + 24 volts 100 Amps
Aspect/fonctionnement : bon

- Tableaux électriques 24 V & 220 V avec disjoncteurs thermiques : conformes au standard AMEL ; Aspect Fonctionnement : bon

- 1 Chargeur 50 amps / 24 V, 1 chargeur 30 amps 24 V . Dolphin. Fonctionnement bon.
- 1 Convertisseur Prosine 1800 W. Option non d'origine.
- 2 convertisseurs 400 W basse tension.
- 1 convertisseur ahute tension 110 / 220 v , 6 KW
- 1 Controler Battery ; fonctionnement bon.
- Distribution générale feux et éclairages : bonne
- 1 éolienne AIR en tête d'artimon. Fonctionnement permanent sur régulateur.



Circuit 220 volts :

1 prise de quai
prises intérieures protégées (tableau différentiel).



- Groupe électrogène :
ONAN Marine 7 Kw ;
N° série : 99092485
Nbre hres : 1765 affichées

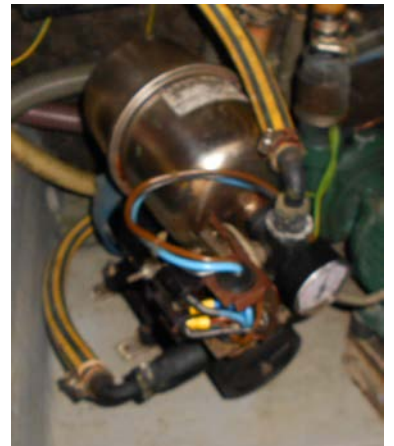
Essais effectués avec la climatisation.
Aspect / fonctionnement bon.



■ PLOMBERIE – Circuit d'eau

Bon fonctionnement du circuit d'eau douce ; pas de fuite ou anomalie visible.

- Distribution : circuit sous pression ; pompe AMFA & vase d'expansion.
- 1 filtre eau douce Seagul
- 2 réservoirs Eau Usées.



Chauffe eau ISOTERMP, installation conforme, d'origine ;
Aspect et fonctionnement bons.

- 1 dessalinisateur , DESSALATOR Duo (220/ 24 v)
Nbe d'heures : 395
Aspect et installation conformes. Essai satisfaisant.
Note : prévoir un rinçage et liquide de stockage des membranes en cas de non utilisation prolongée.



■ REFREGIRATION & CLIMATISEUR

- 1 compartiment conservateur congélateur FRIGOBOAT 24 volts. Fonctionnement bon.
- 1 compartiment frigo / freezer FRIGOBOAT 24 volts. Fonctionnement bon.

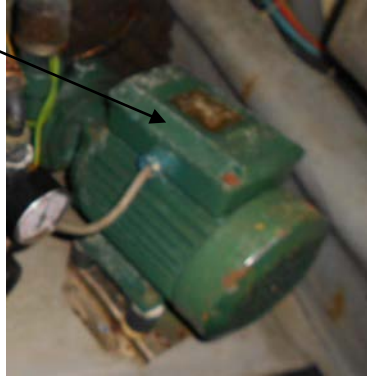
L'ensemble est sur plaques d'évaporateur.

- 1 frigo conservateur en cuisine, inox, ouverture frontale. Fonctionnement bon.

- 3 unités de climatisation , système CLIMMA.8000 Btu
Essai en continu sur quai et son groupe électrogène.

Distribution cabines et carré .

Note : condensateur de pompe eau de mer de refroidissement
défectueux, à changer.



- 1 unité de chauffage Eberspracher ;
Installation conforme par le constructeur. Non utilisé ;
à remettre en service.

■ GAZ

- Installation conforme aux normes, bouteilles en soute ventilée arrière.
Fonctionnement bon.

Date d'expiration des tuyaux souples : 2013 et 2017. (rechange en stock à bord).

■ ELECTRONIQUE

- 1 radio VHF fixe, Shipmate RS 8300
- 1 VHF Icom M 32 portable.
- 1 BLU émetteur/ récepteur Furuno 1562
- 1 centrale de navigation Brokes & Gatehouse Hydra 2000
répétiteurs extérieurs ;
- 1 radar Furuno 1832 interfacé GPS, + Arpa
 - 1 GPS MLP Valsat 03 & lecteur GEO NAV
 - 1 ordinateur PC & écran 19 ' & logiciels Nav.
 - 1 Navtex Furuno
 - 1 mini M Immarsat Thrane & Thrane
 - 1 AIS SLR 200
 - 1 Pilot Autohelm 7000 ; sur secteur de safran.
& 1 unité pilote connectée sur l'hydraulique de la barre.



L'ensemble de ces équipements est en bon état de fonctionnement.



■ EQUIPEMENT DE CONFORT

- Annexe gonflable AB semi rigide, coque aluminium 2.90 et Hors bord YAMAHA 15CV, proche du neuf (2011).
- Taud de cockpit et pare brise en standard AMEL.
- 1 potence inox pour le hors bord
- 1 passerelle de quai
- Bossoir inox d'annexe
- Echelle de bain rallongée
- 1 Lecteur CD & HP intérieur / extérieur
- 1 TV – home cinema
- 1 radio lecteur CD / MP3/ IPod
- 1 Haut parleur extérieur

Note : équipement vaisselle, cuisine, de qualité.



CONCLUSION ET EVALUATION

Le ketch monocoque Super Maramu 2000 "BALAO", construction AMEL de 2000, équipé et homologué pour la navigation hauturière, est un voilier haut de gamme à usage privé.

Nous n'avons pas détecté de défaut visible structurel, ni de dysfonctionnement majeurs de ses équipements .

Notre examen du navire à flot, à sec, et en essai en mer conclut à un navire en très bonne condition, révélant un suivi régulier.

Les analyses d'huile effectuées sur le moteur et le groupe électrogène ne signalent pas d'anomalie particulière. (Cf Pièces Jointes). Une intervention a été effectuée par l'agent Volvo suite à nos observations pendant les essais.

Résumé de nos observations :

- Serrage du boulon arrière de quille à contrôler (action de principe ; pas d'anomalie constatée)
- Anode à changer
- Dégraissage et polish des œuvres mortes recommandé,

- rénovant Polytrol recommandé pour le pont
- Bague d'usure du vit de mulet à changer.
- renouvellement haubans latéraux recommandé
- renouvellement batteries service
- Mauvais contact des commandes avant du guindeau
- Pompe de climatisation : condenseur à changer
- petit jeu latéral de l'hélice du propulseur
- montée en régime insuffisante du moteur
- Prévoir le changement de propriétaire pour la balise EPIRB

EXPERTISE EFFECTUEE CONFORMEMENT AUX REGLES DECRITES AU DEBUT DE CE RAPPORT (ETENDUE ET LIMITATIONS DE L'EXPERTISE DE VALEUR), SOUS RESERVE DE VICES CACHES ET DES PARTIES NON VISIBLES ET SOUS RESERVE DE PRESCRIPTIONS.

EVALUATION

Super Maramu 2000 BALAO

Notre évaluation prend en compte la réalisation d'éventuelles préconisations indiquées dans le rapport.
La publication « L'argus du bateau » est consulté à titre informatif.
Nous tiendrons compte du modèle 2000 et de la tendance marché de l'occasion.

Corps , dépendances , voiles	-----	235 000.00
Moteur	-----	8 000.00
Spinakers et accastillage	-----	3 000.00
Equipement de sécurité / mouillage	-----	2 500.00
Equipement technique supplémentaire au standard (Electronique, Electricité, chauffage)	-----	5 000.00
Groupe électrogène	-----	4 000.00
Equipement de confort / loisirs	-----	6 000.00

VALEUR TOTALE TTC
(deux cent soixante trois mille cinq cent Euros)

263 500.00 Euros

FAIT POUR VALOIR CE QUE DE DROIT
Fait à Ste Rose, le 29 – 09 – 2012

L'expert ,



Martial BARRIEL Expert maritime – Conseiller technique
88, domaine de Nogent, 97115 Ste Rose, Guadeloupe (FWI) Tel : 0590 28 14 41 - Mob : 0690 55 42 78
E mail : expert.maritime.barriel@wanadoo.fr
Siret 439 821 687 00019 - Assurance RC pro Mutuelles du Mans